



# Herzlich Willkommen

## zur Informationsveranstaltung



# Corona Virus



Schutzkonzept heutige Veranstaltung:

- Maskenpflicht
- Haben sich alle Personen in der Liste eingetragen?
- Fühlt sich jemand krank?
- Abstand von 1.5 m einhalten
- Kein Apéro nach der Veranstaltung

Neues Coronavirus Aktualisiert am 28.10.2020

**SO SCHÜTZEN  
WIR UNS.** 

**Hier gilt  
Maskenpflicht.**



[www.bag-coronavirus.ch](http://www.bag-coronavirus.ch)

 Schweizerische Eidgenossenschaft  
Confédération suisse  
Confederazione Svizzera  
Confederaziun svizra  
Swiss Confederation

Bundesamt für Gesundheit BAG  
Office fédéral de la santé publique OFSP  
Ufficio federale della sanità pubblica UFSP  
Uffizi federal da sanadad publica UFSP



InfoCovid App  
Download

# Themen



Budget 2022



Informationen





**Budget 2022**

**Mehraufwand CHF 93'425.00**



# 1 Präsidiales

Aufgabenbereich	Aufwand	Ertrag	Nettoaufwand	Nettoertrag
1 Präsidiales	1'883'390	-1'168'250	<b>715'140</b>	-

## Politische Führung, Zentrale Dienste, Einwohnerdienste

Aufwand um CHF 5'328 höher als im Budget 2021,  
Im Gemeinderatssitzungszimmer ist die Anschaffung  
eines Bildschirms vorgesehen

## Kultur, Sport, Freizeit

Aufwand um CHF 17'793 höher als im Budget 2021,  
dies aufgrund einer Zunahme bei den Umlagen

## Investitionen

Wechsel EDV, Seerundweg/Schulwegsicherung  
Baldeggersee



# Seerundweg / Schulwegsicherung



# Seerundweg / Schulwegsicherung

- Revision Schutzverordnung Baldegger- Hallwilersee
- Baugesuch Ergänzung Rundweg
- Leitbehörde Dienststelle Raum und Wirtschaft des Kt. Luzern
- Kompromisslösung
- 790 Meter Weg entlang Seeufer, Mülihof - Tämpikon
- 1'540 Meter Schulwegsicherung, Tämpikon - Nunwil
- Seefeldstrasse, Temporeduktion und Längsfussgängerstreifen beantragt beim Kanton



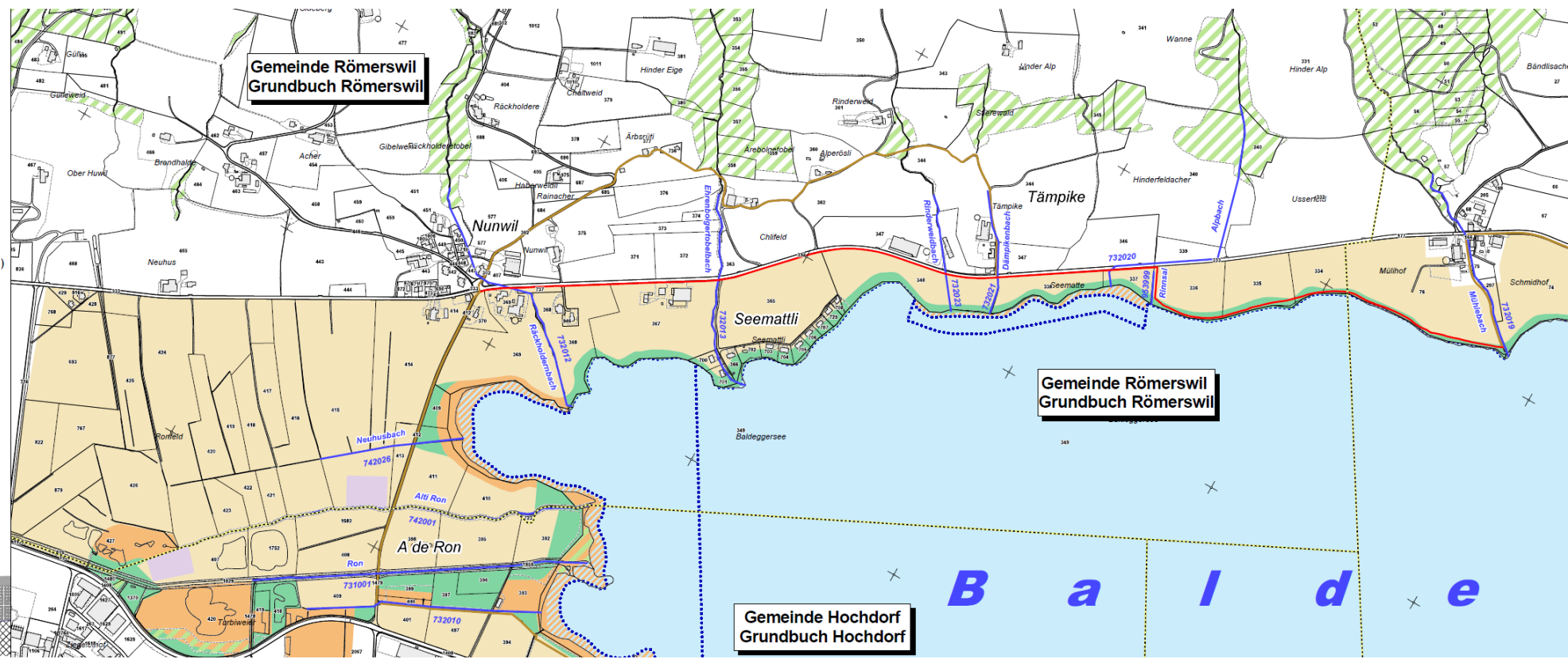
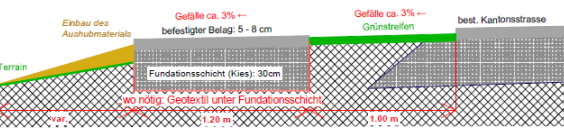
Normalprofil 1:20 (entlang See, geschottert)



Normalprofil 1:20 (entlang See, geschottert)  
aufschottern im Bereich von Feldbäumen (Buchen, Eschen, Eichen, ....)



Normalprofil 1:20 (entlang Kantonsstrasse, befestigter Belag)



B a l d e e



# 2 Bildung

Aufgabenbereich	Aufwand	Ertrag	Nettoaufwand	Nettoertrag
2 Bildung	5'000'057	-2'533'240	<b>2'466'816</b>	-

## Obligatorische Schule

Mehraufwand aufgrund veränderten Schülerzahlen, höheren Schulgeldern

## Schuldienst, Tagesstrukturen, Übriges

gleichbleibende Schülerzahlen, Lohnkosten tiefer als im Budget 2021

## Investitionen

Sanierung MZH Brandschutz, Erneuerung Bühnenboden und Küche, Verbindungsdach Bushaus zum Schulhaus Sophia



# 3 Gesundheit und Soziales

Aufgabenbereich	Aufwand	Ertrag	Nettoaufwand	Nettoertrag
3 Gesundheit und Soziales	2'732'294	-94'240	<b>2'638'054</b>	-

## **KESB**

wird tiefer erwartet, Abschluss Fälle

## **Restfinanzierung Altersheim**

wird CHF 7'879 höher erwartet

## **Sozialversicherungen**

wird CHF 33'387 höher erwartet,  
Ergänzungsleistung / Prämienverbilligung

## **Gesundheit, Soziales, Alter, Integration**

wird CHF 25'986 höher erwartet aufgrund  
diversen Anschaffungen

## **Alimentenhilfe, Gesetzliche Sozialhilfe**

wird CHF 93'310 höher erwartet, aufgrund  
steigenden WSH-Fallzahlen



BÄRGI  
MÄTTLI



BETAGTENZENTRUM  
D Ö R S E L E N



chrüz matt  
Das Kompetenzzentrum für das Alter.



# 5 Infrastruktur, Raumordnung, Umwelt

Aufgabenbereich	Aufwand	Ertrag	Nettoaufwand	Nettoertrag
5 Infrastruktur, Raumordnung, Umwelt	1'453'340	-614'220	<b>839'120</b>	-

## **Strassen**

wird CHF 30'828 höher erwartet, Sanierung Güterstrassen

## **Abwasser, Abfallbew.**

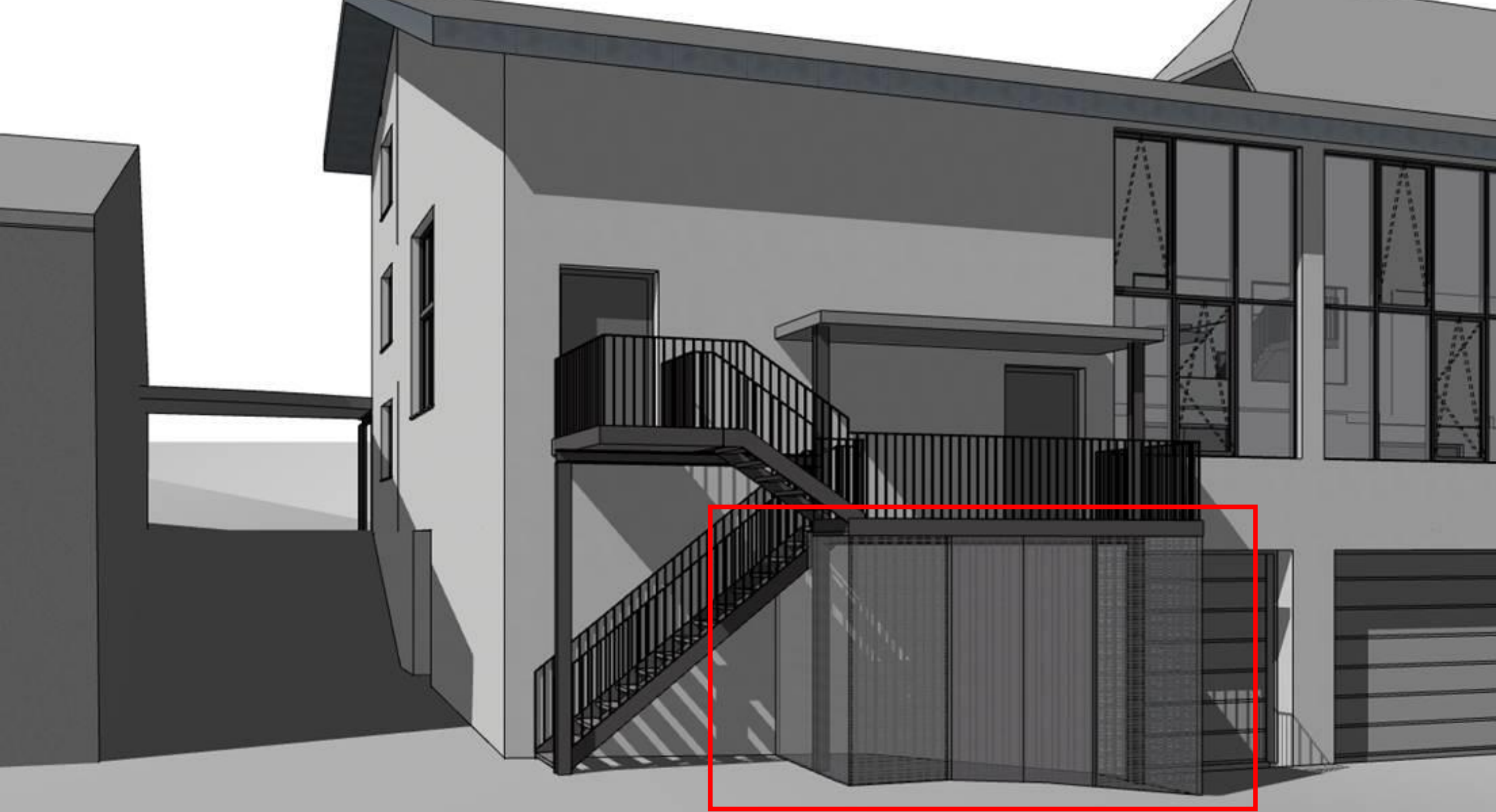
Umgestaltung der Sammelstelle

## **Bauverwaltung, Raumord.**

Ortsplanungsrevision ist abgeschlossen, daher fallen weniger Arbeitsaufwand und somit Umlagen an

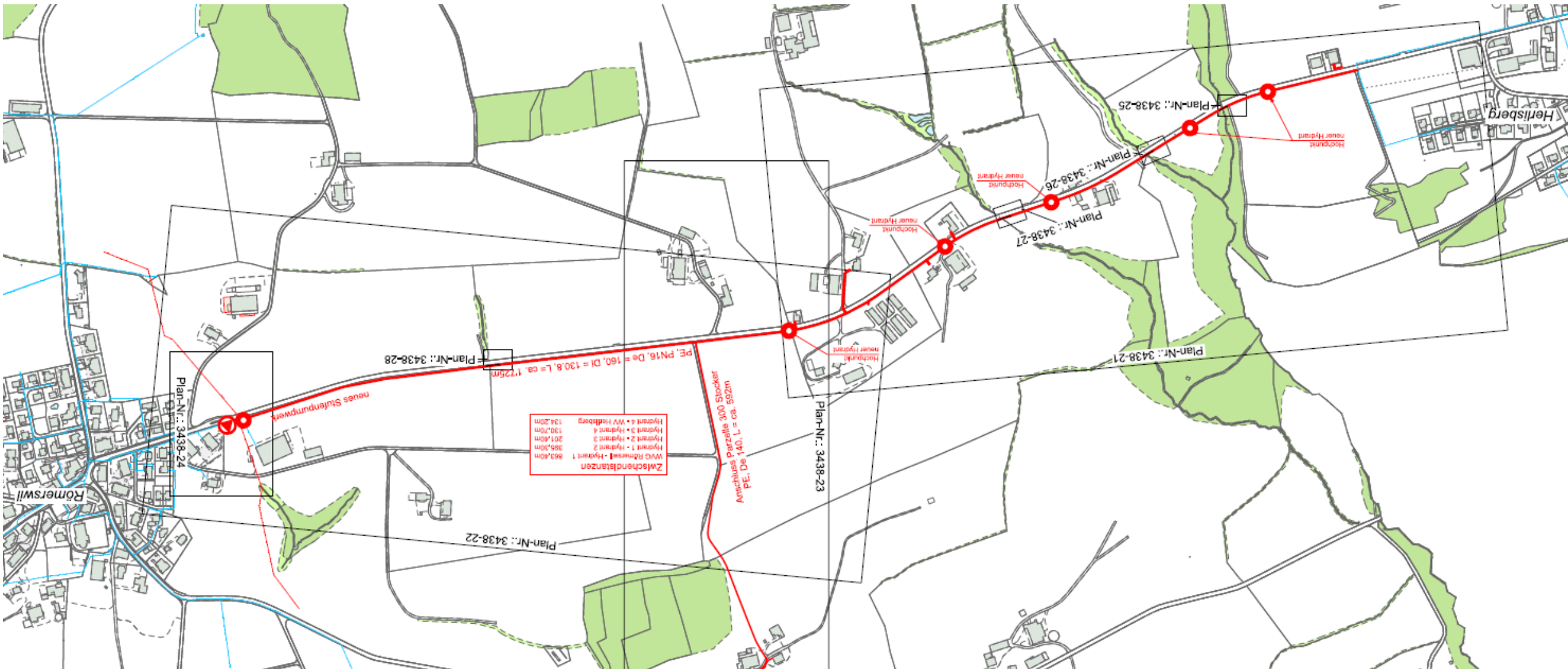
## **Investitionen**

GEP, Brandschutz Leitung Römerswil – Herlisberg,  
Kanalsanierungen





# Projekt Wasserversorgungssicherheit



# Leitung Römerswil-Herlisberg



- Projekt der Wasserversorgung Herlisberg
- Verbindungsleitung WV Römerswil – WV Herlisberg, 1'750 m
- Pumpwerk Ausfahrt Dorf Römerswil mit zwei Pumpen, je 500 l/min
- Zusätzliche Erschliessung Ehrenbolgen, 600 m Leitung
- Vier neue Hydranten – Beiträge Grundeigentümer
- Vier Bäche müssen überquert werden
- Leitungsbau entlang rechten Strassenseite Römerswil – Herlisberg
- Wasserversorgung und Brandschutz

# 4 Sicherheit, Volkswirtschaft

Aufgabenbereich	Aufwand	Ertrag	Nettoaufwand	Nettoertrag
4 Sicherheit, Volkswirtschaft	227'441	-196'710	<b>30'731</b>	-

## Sicherheit

Nettoaufwand wird um CHF 5'621 höher erwartet

## Feuerwehr

Nettoaufwand wird mit CHF 50'507 budgetiert, Anstieg Ersatzabgabe noch nicht vorgesehen

## Investitionen

Neubeschaffung Brandschutzausrüstung





# 6 Finanzen

Aufgabenbereich	Aufwand	Ertrag	Nettoaufwand	Nettoertrag
6 Finanzen	160'318	-6'756'754	-	<b>6'596'436</b>

## Steuerertrag

CHF 325'050 mehr Steuererträge budgetiert

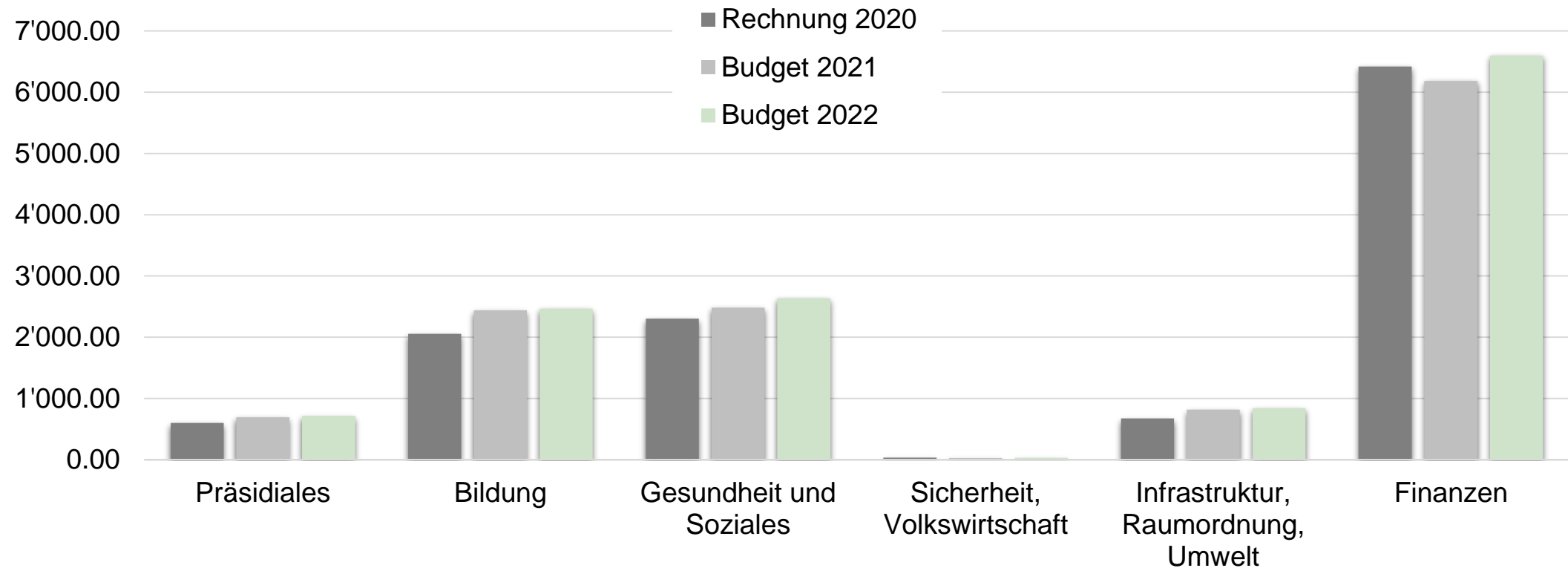
## Finanzausgleich

Ertrag von CHF 1.482 Mio.

## Liegenschaftsertrag

Nettoertrag etwas geringer vorgesehen, CHF 15'611

# Nettoaufwände / Nettoerträge je nach Aufgabenbereich (in CHF Tausend)





# Erfolgsrechnung



Aufgabenbereich	Aufwand	Ertrag	Netto
1 Präsidiales	1'883'390	- 1'168'250	715'140
2 Bildung	5'000'057	- 2'533'240	2'466'816
3 Gesundheit und Soziales	2'732'294	- 94'240	2'638'054
4 Sicherheit, Volkswirtschaft	227'441	- 196'710	30'731
5 Infrastruktur, Raumordnung, Umwelt	1'453'340	- 614'220	839'120
6 Finanzen	160'318	- 6'756'754	- 6'596'436
<b>Total</b>	<b>11'456'840</b>	<b>- 11'363'414</b>	<b>93'425</b>

# Investitionsrechnung 2022

## Budget 2022

### Präsidiales

Wechsel EDV	30'000
Seerundweg/Schulwegsicherung Baldeggersee	50'000

### Bildung

Sanierung MZH Brandschutz, Erneuerung Bühnenboden und Küche	320'000
Verbindungsdach Bushaus zum SH Sophia	25'000

### Sicherheit, Volkswirtschaft

Neubeschaffung Brandschutzausrüstung	130'000
--------------------------------------	---------

### Raumordnung

GEP	20'000
Brandschutz, Leitung Römerswil-Herlisberg, netto	250'000
Kanalsanierung	200'000

## Bruttoinvestitionsausgaben 2022

**1'025'000**

# Finanzkennzahlen 2022



max. / min.

• Selbstfinanzierungsgrad (über 5 Jahre)	123.7 %	>	80 %
• Selbstfinanzierungsanteil	4.4 %	>	10 %
• Zinsbelastungsanteil	0.0%	<	4.0 %
• Kapitaldienstanteil	4.6 %	<	15 %
• Nettoverschuldungsquotient	26.7 %	<	150 %
• Bruttoverschuldungsanteil	83.3 %	<	200 %
• Nettoschuld pro Einwohner	CHF 894	<	CHF 870
• Nettoschuld ohne Spezialfinanzierung je Einwohner	CHF 1'032	<	CHF 2'450

# Die Abstimmungsfrage lautet:

Stimmen Sie dem Budget für das Jahr 2022 mit einem Aufwandüberschuss von CHF 93'425.00, Bruttoinvestitionsausgaben von CHF 1'025'000.00, bei einem Steuerfuss von 2.15 Einheiten sowie den Leistungsaufträgen der Aufgabenbereiche zu?

# Bericht Controlling-Kommission

## zur Kenntnisnahme



Die Controlling-Kommission hat den AFP 2022-2025 und das Budget 2022 inkl. Steuerfuss beurteilt.

- **Empfehlung: Zustimmung**



# Kontrollbericht kantonale Finanzaufsicht - zur Kenntnisnahme



Die kantonale Finanzaufsicht hat das Budget des Vorjahres 2021 kontrolliert.

Gemäss Bericht vom 25. Februar 2021 wurden keine Anhaltspunkte, die aufsichtsrechtliche Massnahmen erfordern würden festgestellt.

Die Gemeinde erfüllt die Mindestanforderungen für eine gesunde Entwicklung des Finanzhaushalts.

# Aussensanierung SH Sophia



- Hagelgewitter am 28. Juni 2021
- Volksabstimmung vom 26. September 2021
- Zustimmung Bevölkerung zum Nachtragskredit CHF 200'000.00
- Aussensanierung (Instandstellung, Unterdach, Malerarbeiten)
- Baustart 11. Oktober 2021
- Bauende wetterabhängig













# Fassade Gemeindehaus





# Fassade Gemeindehaus



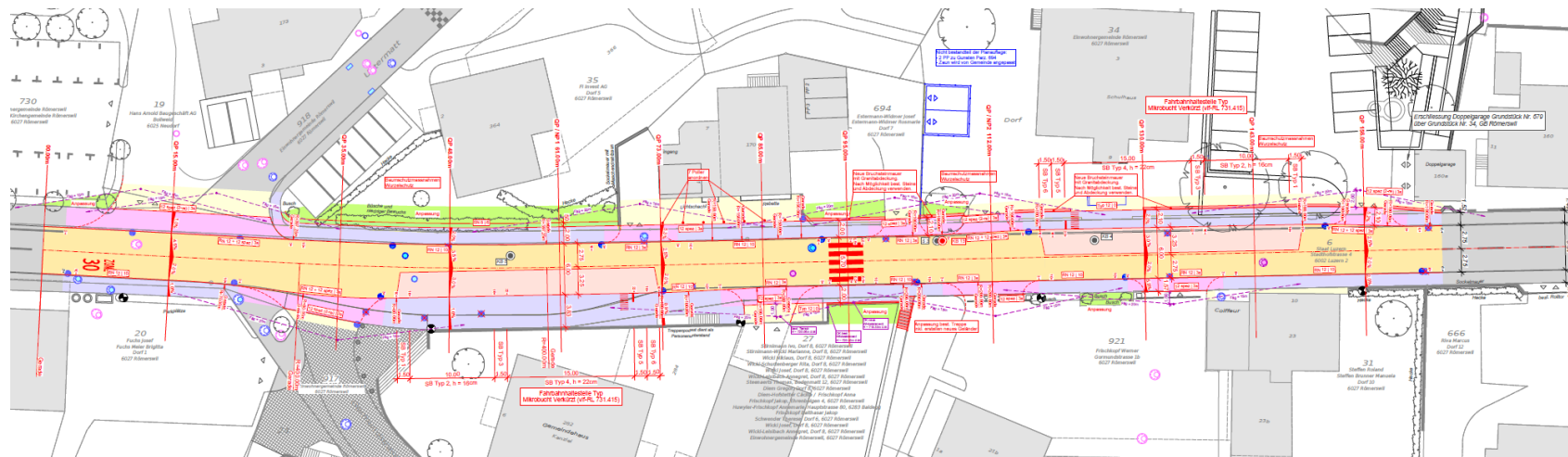
# Fassade Gemeindehaus

- Hagelschaden am Gebäude
- Dach wurde saniert
- Schlechter Zustand Fassade (grüner mit Algen belasteter Untergrund)
- Problem der Baukonstruktion, Fensterzargen
- Einfache Sanierung verschlimmert Algenbefall
- Nachhaltige Lösung gesucht
- Hinterlüftete Fassade (Eternit, Holz, o.ä.)
- Mehrkosten werden nicht von der Gebäudeversicherung getragen
- Stockwerkeigentümergeinschaft muss Mehrkosten tragen



# Sanierung K56a

- Projekt des Kantons Luzern
- Tempo 30, Bushaltestellen behindertengerecht, Eingangspforte
- Fussgängerstreifen bleibt bestehen
- Ziele: Verbesserung der Verkehrssicherheit, Beruhigung Dorfkern
- Öffentliche Planaufgabe am 8. November 2021 abgelaufen
- Eine Einsprache eingegangen







# Verkauf Schützenhaus









# Ortsplanungsrevision

- Urnenabstimmung am 13. Juni 2021
- Einreichung zur Genehmigung am 9. Juli 2021
- Voraussichtliche Genehmigung bis Ende 2021
- Rechtskraft ist anschliessend abzuwarten



# Verabschiedungen

## HERZLICHEN DANK!!

- Hubert Wicki, Feuerwehrkommandant / Präsident  
Feuerwehrkommission
- Daniel Baumli, Stv. Feuerwehrkommandant /  
Feuerwehrkommission

# HERZLICHEN DANK!!



Hubert Wicki



25 Jahre	Feuerwehr
9 Jahre	Kommandant
5 Jahre	Stv. Kommandant
14 Jahre	Feuerwehrkommission

Daniel Baumli



25 Jahre	Feuerwehr
9 Jahre	Stv. Kommandant
9 Jahre	Feuerwehrkommission



# Fragen?



**Danke für Ihre Aufmerksamkeit.**

**Kommen Sie gut nach Hause und bleiben  
Sie gesund!**

**Nächste Informationsveranstaltungen  
am 4. Mai und 14. November 2022.**